

Connecteur Générique

Documentation de paramétrage et
d'utilisation

TABLES DES MATIERES

1	INTRODUCTION	3
2	PROCEDURE D'INSTALLATION	4
2.1	Version ADE	4
2.2	Installation simple	4
2.3	Installation complète.....	5
2.4	Paramétrage des types de connexion	5
2.5	Paramétrage pour utilisation des fichiers CSV	8
2.6	Paramétrage pour utilisation de tables SQL.....	9
3	UTILISATION DU MODULE D'IMPORT en mode manuel	12
3.1	Utilisation d'une base de données	12
3.2	Utilisation des fichiers csv	13
3.3	Accès aux logs.....	14
4	FORMAT DES TABLES D'ECHANGE	15
4.1	Les ressources.....	15
4.2	Les activités	17
4.3	Les placements	19
4.4	Les caractéristiques	20
4.5	Les membres.....	20
4.6	Les temps de configuration	21
4.7	Les utilisateurs.....	22
4.8	Les indisponibilités	22
4.9	Les associations	23
5	SUIVI ADMINISTRATIF DU DOCUMENT	26

1 INTRODUCTION

Le connecteur générique est un module permettant l'import de données dans ADE.

Il ne permet pas d'exporter les données ainsi alimentées.

Le module « export planning » permet de récupérer les modifications de la planification dans un fichier CSV (voir document ADESOFTE_ADEM1189A-Export_planning.pdf).

Ce document décrit le paramétrage et l'utilisation du connecteur générique

Différents types de données peuvent être importés :

- **Les Ressources**
- **Les Activités**
- **Les Placements**
- **Les Caractéristiques datées**
- **Les Membres**
- **Les Temps de configuration**
- **Les Utilisateurs**
- **Les Associations**
- **Les Disponibilités/indisponibilités**

Le connecteur fonctionne suivant **4 modes différents** :

- **A partir de fichiers CSV** respectant le format d'alimentation, **importés manuellement via un menu ADE.**
- **A partir de fichiers CSV** respectant le format d'alimentation, **importés automatiquement via une tâche planifiée.**
- **A partir de vues ou tables SQL** respectant le format d'alimentation, **importés manuellement via un menu ADE**
- **A partir de vues ou tables SQL** respectant le format d'alimentation, **importées automatiquement via une tâche planifiée**

Ces différents modes peuvent être utilisés en parallèle. On peut par exemple :

- Importer manuellement les ressources salles et leurs caractéristiques à partir d'un référentiel CSV,
- Importer via une tâche planifiée hebdomadaire les formateurs à partir d'un référentiel CSV,
- Synchroniser manuellement les ressources groupes d'étudiants et les activités à partir de vues issues d'un logiciel de scolarité.
- Synchroniser via une tâche planifiée les différents types de ressources

2 PROCEDURE D'INSTALLATION

2.1 Version ADE

Cette procédure est applicable à partir d'une **version 6.8**.

L'installation, pour les versions antérieures qui ne possèdent pas la totalité des formats décrits ici, est détaillée dans le document **ADESOFTE_ADEM427E_INSTALLATION_ET_PARAMETRAGES_ConnecteurGenerique**

2.2 Installation simple

Cette installation permet uniquement **l'import manuel des fichiers csv**.

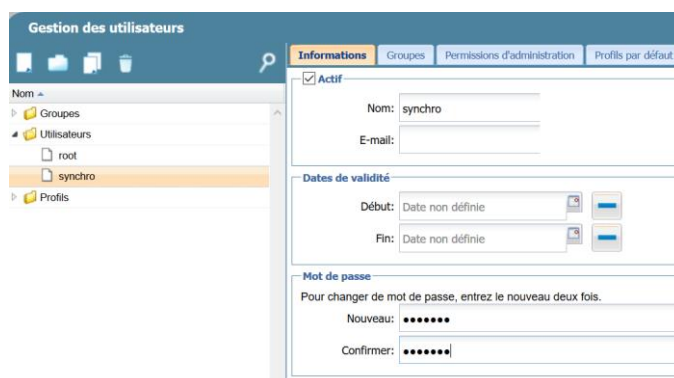
A part le compte utilisé pour la synchro et le chemin pour stocker les logs, le fichier SynchroGeneric.xml par défaut contient toutes les informations pour traiter manuellement les fichiers CSV.

Les menus sont déjà préconfigurés dans la solution standard.

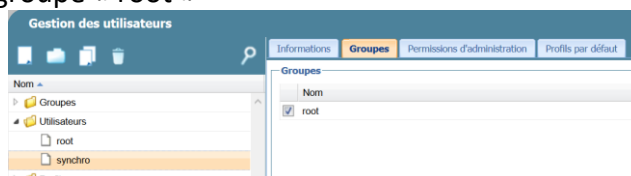
- Stopper les services ADE
- Si vous n'avez pas de fichier **CustomSynchroGeneric.xml**, il faut copier le fichier **\Config\default\SynchroGeneric.xml** dans le répertoire **\Config** du serveur d'application ADE et le renommer en « **CustomSynchroGeneric.xml** »
- Editer le fichier **CustomSynchroGeneric.xml**
- Modifier la balise synchro ci-dessous soit en utilisant les login et password d'un utilisateur réel appartenant au groupe root soit en créant un nouvel utilisateur (par exemple synchro/synchro)

```
<synchro login="synchro" password="synchro">
<csv name="upload" hasHeader="true" userLog="default:logSynchro_%PROJECT_NAME%_%CURRENT_DATE%.log">
<resource src="upload" key="code" canMoveFolder="true" fieldSynchronize="codeZ" libSynchronize="created by synchro">
  <field name="name" update="true" />
  <field name="code" update="true" />
</resource>
</csv>
</synchro>
```

- Relancer les services ADE
- Lancer ADE et créer un utilisateur avec Nom et Mot de passe identique au login / password ci-dessus.



- Affecter cet utilisateur au groupe « root »



2.3 Installation complète

Cette installation permet l'utilisation de tous les modes d'import.

- Stopper les services ADE
- Copier tous les fichiers du répertoire `\Web\jsp\custom\synchroGeneric\config` dans le répertoire `\Config` du serveur d'application d'ADE.

ATTENTION :

Si le répertoire `\Config` de votre installation ADE contient déjà un fichier **CustomXXXClientMenu.xml**, **CustomXXXClientWebMenu.xml** ou **CustomXXXTasks.xml**, il vous faut les fusionner avec les fichiers **CustomSynchroGenericXXX** correspondant.

Il s'agit principalement d'ajouter les lignes correspondant au connecteur dans vos fichiers existants.

Il est à noter que la tâche de synchronisation est déjà présente dans le fichier `\Config\default\Tasks.xml`, il suffit alors de décommenter la tâche dans **CustomXXXTasks.xml**.

- Paramétrer les fichiers selon le paragraphe 2.4 ci-dessous
- Relancer les services ADE

2.4 Paramétrage des types de connexion

2.4.1 Paramétrage des connexions utilisées

Editer le fichier « **CustomSynchroGeneric.xml** » pour paramétrer les connexions utilisées pour les synchronisations.

La balise « **synchro** » permet de définir le compte utilisé pour lancer le traitement.

La balise « **csv** » correspond à un import à partir de fichier CSV.

La balise « **sql** » permet de définir les accès aux bases de données pour le traitement par des tables SQL.

synchro login= password=	C'est le compte qui sera utilisé pour lancer la synchronisation. Pour éviter les problèmes d'accès, il est préférable d'utiliser un compte administrateur membre du groupe « root »
csv name= hasheader= userLog=	C'est le paramétrage pour exploiter le connecteur générique via des fichiers CSV Le paramètre « name » désigne le nom de la connexion utilisée dans les menus et tâches automatiques. Le paramètre « hasheader » précise si le fichier CSV contient une ligne d'en-tête. Le paramètre « userLog » permet de préciser le nom du répertoire dans lequel seront stockés les fichiers logs. Ce répertoire doit être créé préalablement au lancement de la synchronisation
sql name= jdbcSource= jdbcDriver=	Connexion à la vue contenant les données. Le paramètre « name » désigne le nom de la connexion utilisée dans les menus et tâches automatiques.

<p>jdbcLogin= jdbcPassword= userLog</p>	<p>Les paramètres « jdbcSource », « jdbcDriver », « jdbcLogin » et « jdbcPassword » correspondent aux accès à la base de données contenant les données à synchroniser.</p> <p>Le paramètre « userLog » permet de préciser le nom du répertoire dans lequel seront stockés les fichiers logs. Ce répertoire doit être créé préalablement au lancement de la synchronisation</p>
--	---

2.4.2 Paramétrage des données utilisées

Editer le fichier « **CustomSynchroGeneric.xml** » dans le répertoire « **/Config** » pour paramétrer les données utilisées pour le projet et modifier les paramètres suivants :

<p><resource src= key= canMoveFolder= fieldSynchronize= libSynchronize= <field name= update= ></p>	<p>src contient le terme « upload » pour un import manuel par fichier CSV ou le chemin pour récupérer le fichier CSV ou la requête à utiliser pour récupérer les ressources dans une table SQL. key permet de spécifier le champ Ade dans lequel chercher la valeur du champ « Code » de la vue pour identifier la ressource à synchroniser. canMoveFolder permet d'autoriser ou non les déplacements (par les utilisateurs) par rapport à l'arborescence définie dans le flux d'alimentation. fieldSynchronize définit le champ qui contiendra la valeur de libSynchronize libSynchronize libellé utilisé pour indiquer que l'élément a été créé par le connecteur</p> <p>name contient le champ Ade à synchroniser update permet de spécifier si ce champ doit être mis à jour à la prochaine exécution de la synchronisation.</p>
<p><activity src= key= canMoveFolder= fieldSynchronize= libSynchronize= <field name= update= ></p>	<p>src contient le terme « upload » pour un import manuel par fichier CSV ou le chemin pour récupérer le fichier CSV ou la requête à utiliser pour récupérer les activités dans une table SQL. key permet de spécifier le champ Ade dans lequel chercher la valeur du champ « Code » de la vue pour identifier l'activité à synchroniser. canMoveFolder permet d'autoriser ou non les déplacements (par les utilisateurs) par rapport à l'arborescence définie dans la table. fieldSynchronize définit le champ qui contiendra la valeur de libSynchronize libSynchronize libellé utilisé pour indiquer que l'élément a été créé par le connecteur</p> <p>name contient le champ Ade à synchroniser update permet de spécifier si ce champ doit être mis à jour à la prochaine exécution de la synchronisation.</p>
<p><event</p>	

<p>src= keyActivity= /></p>	<p>src contient le terme « upload » pour un import manuel par fichier CSV ou le chemin pour récupérer le fichier CSV ou la requête à utiliser pour récupérer les placements des activités dans une table SQL. keyActivity : zone ADE utilisée pour retrouver l'identifiant de l'activité que l'on souhaite placer.</p>
<p><link src= keyActivity= /></p>	<p>src contient le terme « upload » pour un import manuel par fichier CSV ou le chemin pour récupérer le fichier CSV ou la requête à utiliser pour récupérer les associations entre activités dans une table SQL. keyActivity : zone ADE utilisée pour retrouver les identifiants des activités pour lesquelles on souhaite créer une association.</p>
<p><characteristic src= key=/></p>	<p>src contient le terme « upload » pour un import manuel par fichier CSV ou le chemin pour récupérer le fichier CSV ou la requête à utiliser pour récupérer les caractéristiques des ressources dans une table SQL. key permet de spécifier le champ Ade dans lequel chercher la valeur du champ « Code » de la vue pour identifier la ressource à affecter.</p>
<p><assign src= categoryGroups= keyGroups= categoryMembers= keyMembers= failoverMode= /></p>	<p>src contient le terme « upload » pour un import manuel par fichier CSV ou le chemin pour récupérer le fichier CSV ou la requête à utiliser pour récupérer les ressources membres d'une autre ressource dans une table SQL. categoryGroups nom de la catégorie qui accueillera les membres (ou catégorie à peupler), en général « trainee » (1^{ère} catégorie) pour les groupes d'étudiants. keyGroups zone ADE utilisée pour retrouver l'identifiant de la ressource à peupler. categoryMembers nom de la catégorie à ajouter en tant que membres, en général « category8 » pour les étudiants. keyMembers zone ADE utilisée pour retrouver l'identifiant des ressources à rattacher en tant que membres. failoverMode permet de préciser si on fait l'ajout de tous les membres d'un groupe en une fois ou si on les gère un pas un</p>
<p><setuptime src= keyResource= update= /></p>	<p>src contient le terme « upload » pour un import manuel par fichier CSV ou le chemin pour récupérer le fichier CSV ou la requête à utiliser pour récupérer les temps de configuration des ressources dans une table SQL. keyResource permet de spécifier le champ Ade dans lequel chercher la valeur du champ « Code » de la vue pour identifier la ressource à modifier update permet de spécifier si ce champ doit être mis à jour à la prochaine exécution de la synchronisation</p>
<p><user src=</p>	<p>src contient le terme « upload » pour un import manuel par fichier CSV ou le chemin pour récupérer le fichier CSV ou la requête à utiliser pour récupérer les utilisateurs du projet dans une table SQL.</p>

<pre>defaultPassword= key= <field name= update= /></pre>	<p>defaultPassword : Mot de passe qui sera attribué par défaut au nouvel utilisateur.</p> <p>key permet de spécifier le champ Ade dans lequel chercher l'identifiant de l'utilisateur.</p> <p>name contient le champ Ade à synchroniser (les valeurs possibles sont : name, start, end, email, groups, permissions, active)</p> <p>update permet de spécifier si ce champ doit être mis à jour à la prochaine exécution de la synchronisation.</p>
<pre><availability src= keyResource= /></pre>	<p>src contient le terme « upload » pour un import manuel par fichier CSV ou le chemin pour récupérer le fichier CSV ou la requête à utiliser pour récupérer les disponibilités / indisponibilités des ressources dans une table SQL.</p> <p>keyResource : zone ADE utilisée pour retrouver l'identifiant de la ressource pour laquelle on souhaite ajouter une disponibilité ou indisponibilité.</p>

ATTENTION :

Les ressources ne pourront être associés aux activités que si la synchronisation des ressources et la synchronisation des activités sont définies dans la même balise « **sql** ». (Si ce n'est pas le cas, le traitement des activités ne peut pas connaître la clé utilisée pour les ressources)

2.5 Paramétrage pour utilisation des fichiers CSV

2.5.1 Dépôt des fichiers csv sur le serveur

Il est possible de stocker les fichiers csv dans un dossier sur le serveur.

Pour cela, il faut modifier dans le paramètre **src** des balises des éléments à synchroniser dans le fichier **CustomSynchroGeneric.xml** comme ceci :

```
<resource src="PATH/File.csv" key="code" canMoveFolder="true" fieldSynchronize="codeZ"
libSynchronize="created by synchro">
```

Avec **PATH** le chemin d'accès du fichier csv et **File.csv** le nom du fichier à synchroniser.

Si le fichier est sur un autre serveur, il faut s'assurer que le serveur est accessible et que l'adresse DNS du serveur soit bien renseignée.

Il est préférable de créer un dossier de stockage des logs de la synchronisation à la racine du dossier d'installation d'ADE. Il faut remplacer « **default:** » par le chemin absolu de ce dossier dans le paramètre **[userLog]** du fichier **CustomSynchroGeneric.xml**.

Cas serveur Web distinct du serveur RMI :

Si le serveur Web est sur une autre machine, il faut remplacer « **default :** » par le chemin d'accès d'un dossier présent sur le serveur RMI dans le paramètre **[userLog]** du fichier **CustomSynchroGeneric.xml**.

2.5.2 Tâche automatique

Il est possible de paramétrer la tâche automatique du fichier **CustomXXXTasks.xml** afin d'automatiser la synchronisation des fichiers csv.

Au préalable, il faut éditer le fichier **CustomSynchroGeneric.xml**, et modifier la valeur du paramètre **name** qui correspond au nom de la synchronisation csv :

```
<csv name="Autocsv" hasHeader="true"
userLog="default:logSynchro_%PROJECT_NAME%_%CURRENT_DATE%.log">
```

Ensuite, il faut éditer le fichier **CustomXXXTasks.xml** puis décommenter la tâche de la synchronisation :

```
<job type="class" class="com.adesoft.synchro.synchroGeneric.SynchroLauncher"
param="projectId=0&connectionName=Autocsv">
<startdate date=" 26/02/2019 02:00" format="dd/MM/yyyy HH:mm" />
<every value="1" unit="days" />
</job>
```

projectId correspond au numéro de projet utilisé

connectionName correspond au nom attribué à la synchronisation csv, c'est le paramètre **name**, précédemment modifié, du fichier **CustomSynchroGeneric.xml**

date correspond à la date et heure du lancement de la synchronisation

every correspond à la fréquence d'exécution

Un redémarrage des services est nécessaire à la prise en compte des modifications.

2.6 Paramétrage pour utilisation de tables SQL

2.6.1 Exemple de paramétrage avec 2 connexions à des bases de données distinctes

La connexion « **connect1** » interroge une base MySQL pour récupérer des groupes d'étudiants et les activités

La connexion « **connect2** » interroge une base Oracle pour récupérer des salles et leurs caractéristiques.

```
<synchro login="synchro" password="synchro">
<sql name="connect1" jdbcSource="jdbc:mysql://localhost/import" jdbcDriver="com.mysql.jdbc.Driver"
jdbcLogin="ade" jdbcPassword="ade" userLog="C:/Program/ADE
Expert/Web/jsp/custom/synchroGeneric/logs/logSynchro_%PROJECT_NAME%_%CURRENT_DATE%.log">
<resource src="select * from res" key="code" canMoveFolder="true" fieldSynchronize="codeZ"
libSynchronize="created by synchro">
<field name="name" update="true" />
<field name="code" update="true" />
<field name="type" update="true" />
<field name="email" update="true" />
<field name="quantity" update="false" />
<field name="capacity" update="true" />
<field name="url" update="true" />
<field name="note" update="true" />
```

```

<field name="jobcategory" update="true" />
<field name="manager" update="true" />
<field name="address1" update="true" />
<field name="address2" update="true" />
<field name="zipcode" update="true" />
<field name="city" update="true" />
<field name="state" update="true" />
<field name="country" update="true" />
<field name="phone" update="true" />
<field name="fax" update="true" />
<field name="codex" update="true" />
<field name="codey" update="true" />
<field name="codez" update="true" />
<field name="timezone" update="true" />
<field name="profile" update="true" />
</resource>

<activity src="select * from acti" key="code" canMoveFolder="true" fieldSynchronize="codeZ"
libSynchronize="created by synchro">
  <field name="name" update="true" />
  <field name="code" update="true" />
  <field name="type" update="true" />
  <field name="url" update="true" />
  <field name="duration" update="false" />
  <field name="repetition" update="false" />
  <field name="note" update="true" />
  <field name="capacity" update="true" />
  <field name="timezone" update="true" />
  <field name="codex" update="true" />
  <field name="codey" update="true" />
  <field name="codez" update="true" />
  <field name="maxseat" update="true" />
  <field name="seatsleft" update="true" />
  <field name="associatedgroups" update="true" />
  <field name="profile" update="true" />
</activity>

</sql>
<sql name="connect2" jdbcSource="jdbc:oracle:thin:@localhost:1521:XE"
jdbcDriver="oracle.jdbc.driver.OracleDriver" jdbcLogin="ade" jdbcPassword="ade"
userLog="C:/Program/ADE
Expert/Web/jsp/custom/synchroGeneric/logs/logSynchro_%PROJECT_NAME%_%CURRENT_DATE%.log">

<resource src="select * from rooms" key="code" canMoveFolder="true" fieldSynchronize="codeZ"
libSynchronize="created by synchro">
  <field name="name" update="true" />
  <field name="code" update="true" />
  <field name="type" update="true" />

```

```

<field name="email" update="true" />
<field name="quantity" update="false" />
<field name="capacity" update="true" />
<field name="url" update="true" />
<field name="note" update="true" />
<field name="jobcategory" update="true" />
<field name="manager" update="true" />
<field name="address1" update="true" />
<field name="address2" update="true" />
<field name="zipcode" update="true" />
<field name="city" update="true" />
<field name="state" update="true" />
<field name="country" update="true" />
<field name="phone" update="true" />
<field name="fax" update="true" />
<field name="codex" update="true" />
<field name="codey" update="true" />
<field name="codez" update="true" />
<field name="timezone" update="true" />
<field name="profile" update="true" />
</resource>

<characteristic query="select * from charac" key="code" />
</sql>

```

2.6.2 Paramétrage des menus pour l'utilisation depuis une base de données

Les menus sont paramétrés par défaut pour l'utilisation du connecteur générique via des fichiers CSV. Cette étape n'est utile que pour accéder aux données dans une base SQL.

Editer les fichiers « **CustomXXXClientMenu.xml** » et « **CustomXXXClientWebMenu.xml** » dans le répertoire « **\Config** » pour paramétrer les menus permettant de lancer les traitements.

```

<apimenu name="syncGeneric" label="syncGeneric" openBrowser="true" url="custom/synchroGeneric/"
param="connectionName=connect1" icon="res/import.gif"
permission="GLOBAL_WEB_ADMINISTRATOR,GLOBAL_WEB_POWERUSER"/>

```

connectionName correspond au nom de la connexion définie dans le fichier **CustomSynchroGeneric.xml**

2.6.3 Paramétrage du déclenchement automatique pour utilisation depuis une base de données

Editer le fichier « **CustomXXXTasks.xml** » dans le répertoire « **/Config** » puis décommenter la tâche de la synchronisation :

```

<job type="class" class="com.adesoft.synchro.synchroGeneric.SynchroLauncher"
param="projectId=0&connectionName=connect1">
  <startdate date="26/02/2016 22:00" format="dd/MM/yyyy HH:mm" />
  <every value="1" unit="days" />
</job>

```

projectId correspond au numéro du projet sur lequel est lancé le traitement.

connectionName correspond au nom de la connexion définie dans le fichier **CustomSynchroGeneric.xml**

date correspond à la date et heure du lancement de la synchronisation

every correspond à la fréquence d'exécution

Il est préférable de créer un dossier de stockage des logs de la synchronisation à la racine du dossier d'installation d'ADE. Il faut remplacer « **default:** » par le chemin absolu de ce dossier dans le paramètre [**userLog**] du fichier **CustomSynchroGeneric.xml**.

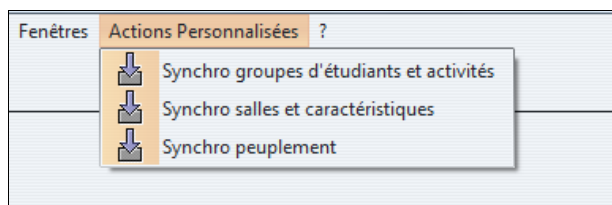
Cas serveur Web distinct du serveur RMI :

Si le serveur Web est sur une autre machine, il faut remplacer « **default :** » par le chemin d'accès d'un dossier présent sur le serveur RMI dans le paramètre [**userLog**] du fichier [**CustomSynchroGeneric.xml**].

3 UTILISATION DU MODULE D'IMPORT EN MODE MANUEL

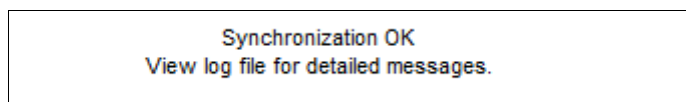
3.1 Utilisation d'une base de données

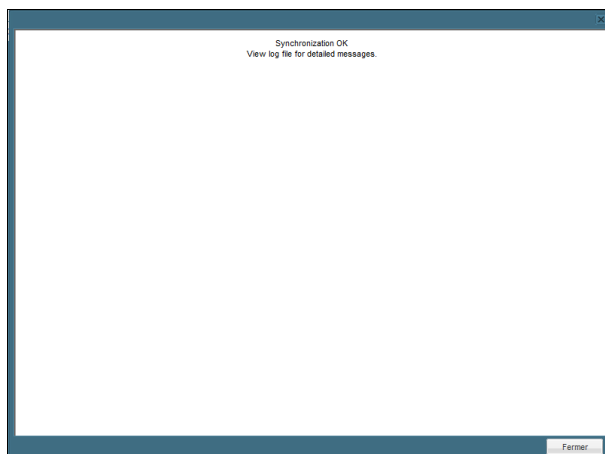
Le menu « **Actions Personnalisées** » du client lourd ou du client web affiche le ou les menus paramétrés.



En sélectionnant une entrée, vous exécutez le traitement sur le projet actif.

Un message apparaît à l'issue du traitement





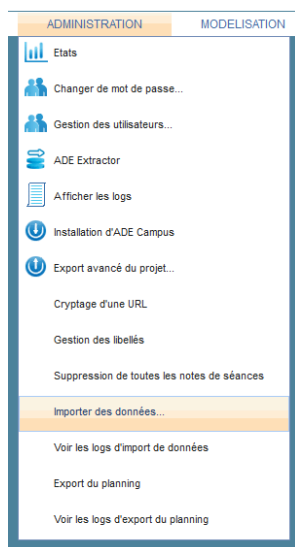
Remarque :

L'accès à ces menus dépend du paramétrage réalisé dans les fichiers « **CustomXXXClientMenu** » et « **CustomXXXClientWebMenu** ».

Par défaut, l'accès est réservé aux utilisateurs avec la permission d'administration « Administrateur Web » ou « Utilisateur Web avec pouvoir ».

3.2 Utilisation des fichiers csv

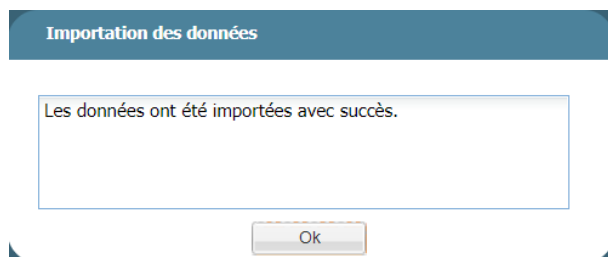
Le menu « **Administration** » du client Web contient une entrée « **Importer les données...** » réservée aux utilisateurs ayant la permission d'administration « Administrateur Web ».



- Sélectionner le type de données à importer et le fichier à traiter

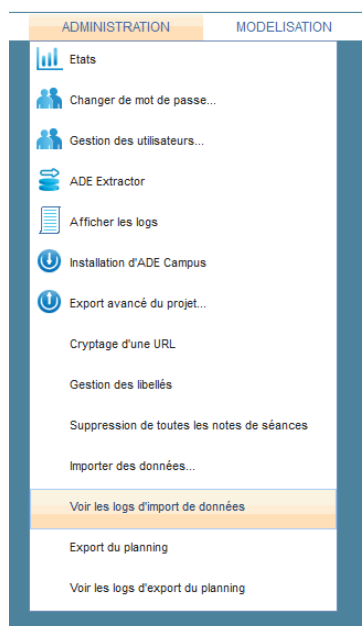


- Une fenêtre affiche le statut de l'import



3.3 Accès aux logs

Dans les 2 cas (import base de données ou import CSV), les logs de la synchro sont accessibles via ce menu « **Voir les logs d'import de données** » du menu « **Administration** ».



4 FORMAT DES TABLES D'ÉCHANGE

Le format des tables d'échange est commun à la base de données et aux fichiers csv.

Tous les tableaux ci-dessous donnent les **correspondances entre la zone de la table, la colonne du fichier csv et le champ rempli dans ADE.**

4.1 Les ressources

4.1.1 Description

La vue comporte 34 champs, le fichier CSV est composé des colonnes A à AH.

Le champ 1 spécifie dans quelle catégorie la ressource sera importée.

Les champs 2 à 11 permettent de construire l'arborescence de dossier souhaitée, si besoin. Il est nécessaire de renseigner tous les niveaux d'arborescence, jusqu'à l'arborescence souhaitée.

Exemple : pour créer une arborescence de 4 niveaux, il faut obligatoirement renseigner les niveaux 1.2.et 3.

L'identifiant du dossier est son code qui doit être unique pour une branche donnée.

Exemple : On peut avoir plusieurs dossiers avec un code « S1 » pour le semestre 1 mais un seul code « S1 » dans un dossier donné.

Les champs 12 et 13 sont les éléments obligatoires pour créer la ressource correspondant à l'élément. L'élément Code est l'identifiant unique de la ressource.

Les champs 14 à 33 sont facultatifs mais permettent d'alimenter les champs complémentaires de la ressource.

Le champ 34 correspond au profil à associer à la ressource.

Remarque :

Si aucune information n'est nécessaire, il est préférable de laisser le champ vide « » plutôt que d'y notifier « NULL »

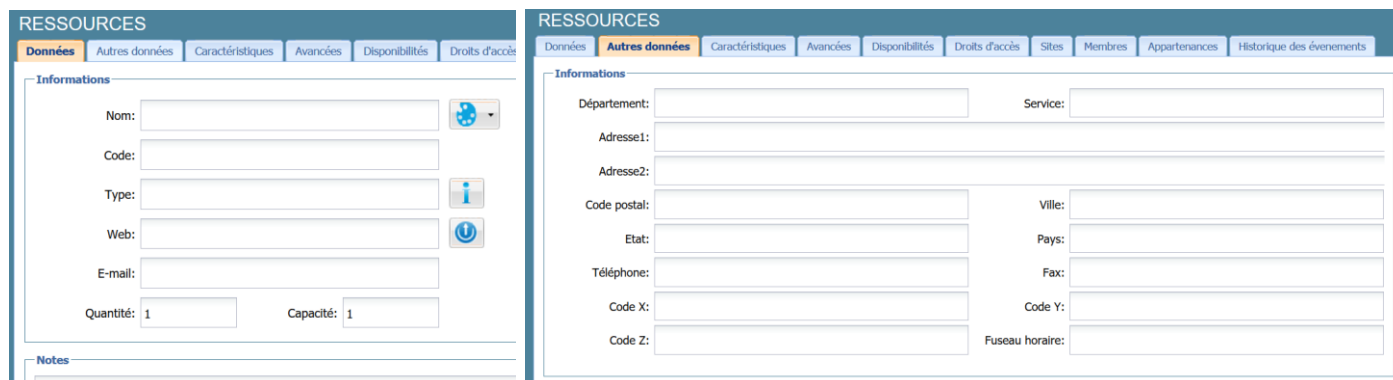
4.1.2 Format table / fichier csv

Zone Table	Colonne CSV	Champ	Format	Description
1	A	Catégorie	int	La valeur correspond à la catégorie de ressources dans ADE 1-Groupes d'étudiants 2-Enseignants 3-Salles 4-Equipement 5-Catégorie 5 6-Catégorie 6 7-Catégorie 7 8-Catégorie 8
2	B	Niveau 1 Libellé	Var(250)	Nom du 1 ^{er} niveau de l'arborescence

3	C	Niveau 1 Code	Var(80)	Code du 1 ^{er} niveau de l'arborescence
4	D	Niveau 2 Libellé	Var(250)	Nom du 2 ^{ème} niveau de l'arborescence
5	E	Niveau 2 Code	Var(80)	Code du 2 ^{ème} niveau de l'arborescence
6	F	Niveau 3 Libellé	Var(250)	Nom du 3 ^{ème} niveau de l'arborescence
7	G	Niveau 3 Code	Var(80)	Code du 3 ^{ème} niveau de l'arborescence
8	H	Niveau 4 Libellé	Var(250)	Nom du 4 ^{ème} niveau de l'arborescence
9	I	Niveau 4 Code	Var(80)	Code du 4 ^{ème} niveau de l'arborescence
10	J	Niveau 5 Libellé	Var(250)	Nom du 5 ^{ème} niveau de l'arborescence
11	K	Niveau 5 Code	Var(80)	Code du 5 ^{ème} niveau de l'arborescence
12	L	Elément Libellé	Var(250)	Nom de la ressource
13	M	Elément Code	Var(80)	Identifiant unique de la ressource (*)
14	N	Elément Type	Var(250)	Champ « Type » de l'onglet « Données »
15	O	Email	Var(80)	Champ « Email » de l'onglet « Données »
16	P	Quantité	Int	Champ « Quantité » de l'onglet « Données »
17	Q	Capacité	Int	Champ « Capacité » de l'onglet « Données » C'est l'effectif du groupe
18	R	URL	Var(250)	Champ « Département » de l'onglet « Données »
19	S	Note	Var(1000)	Champ « Notes » de l'onglet « Données »
20	T	Job category	Var(80)	Champ « Département » de l'onglet « Autres Données »
21	U	Manager	Var(80)	Champ « Service » de l'onglet « Autres Données »
22	V	Adresse1	Var(80)	Champ « Adresse 1 » de l'onglet « Autres Données »
23	W	Adresse2	Var(80)	Champ « Adresse 2 » de l'onglet « Autres Données »
24	X	Code postal	Var(20)	Champ « Code postal » de l'onglet « Autres Données »
25	Y	Ville	Var(80)	Champ « Ville » de l'onglet « Autres Données »
26	Z	Etat	Var(80)	Champ « Etat » de l'onglet « Autres Données »
27	AA	Pays	Var(80)	Champ « Pays » de l'onglet « Autres Données »
28	AB	Telephone	Var(20)	Champ « Téléphone » de l'onglet « Autres Données »
29	AC	Fax	Var(20)	Champ « Fax » de l'onglet « Autres Données »
30	AD	Code X	Var(80)	Champ « Code X » de l'onglet « Autres Données »
31	AE	Code Y	Var(80)	Champ « Code Y » de l'onglet « Autres Données »
32	AF	Code Z	Var(80)	Champ « Code Z » de l'onglet « Autres Données » Généralement réservé pour marquer un élément créé par l'interface.
33	AG	Fuseau horaire	Var(20)	Champ « Fuseau horaire » de l'onglet « Autres Données »
34	AH	Profil	Var(250)	Nom du profil à associer à l'élément

(*) L'identifiant unique de la ressource peut être stocké dans un autre champ que « code » selon le paramétrage utilisé dans la connexion.

4.1.3 Libellés par défaut des champs ADE



4.2 Les activités

4.2.1 Description

La vue comporte 26 champs, le fichier CSV est composé des colonnes A à Z.

Les champs 1 à 10 permettent de construire l'arborescence souhaitée, si besoin.

Il est nécessaire de renseigner tous les niveaux d'arborescence, jusqu'à l'arborescence souhaitée.

Exemple : pour créer une arborescence de 4 niveaux, il faut obligatoirement renseigner les niveaux 1.2.et 3.

L'identifiant du dossier est son code qui doit être unique pour une branche donnée.

Exemple : On peut avoir plusieurs dossiers avec un code « S1 » pour le semestre 1 mais un seul code « S1 » dans un dossier donné.

Les champs 11, 12 et 13 sont les éléments obligatoires pour créer l'activité.

Les champs 14 à 24 permettent d'alimenter les champs complémentaires de la ressource.

Les champs 15 et 16 définissent la durée de l'activité.

Il est possible d'indiquer dans la zone 15 des sessions (par exemple 90+90).

Le champ 25 permet d'affecter automatiquement en mode « **Imposer** » les ressources à l'activité. Les **codes** des différentes ressources sont séparés par #.

Le connecteur générique ne permet pas de gérer les blocs « **choisir** » pour une activité.

Le champ 26 correspond au profil à associer à l'activité.

Remarque :

Si aucune information n'est nécessaire, il est préférable de laisser le champ vide plutôt que d'y notifier «NULL»

4.2.2 Format table / fichier csv

Zone Table	Colonne CSV	Champ	Format	Description
1	A	Niveau 1 Libellé	Var(250)	Nom du 1 ^{er} niveau de l'arborescence
2	B	Niveau 1 Code	Var(80)	Code du 1 ^{er} niveau de l'arborescence
3	C	Niveau 2 Libellé	Var(250)	Nom du 2 ^{ème} niveau de l'arborescence
4	D	Niveau 2 Code	Var(80)	Code du 2 ^{ème} niveau de l'arborescence
5	E	Niveau 3 Libellé	Var(250)	Nom du 3 ^{ème} niveau de l'arborescence
6	F	Niveau 3 Code	Var(80)	Code du 3 ^{ème} niveau de l'arborescence
7	G	Niveau 4 Libellé	Var(250)	Nom du 4 ^{ème} niveau de l'arborescence
8	H	Niveau 4 Code	Var(80)	Code du 4 ^{ème} niveau de l'arborescence
9	I	Niveau 5 Libellé	Var(250)	Nom du 5 ^{ème} niveau de l'arborescence
10	J	Niveau 5 Code	Var(80)	Code du 5 ^{ème} niveau de l'arborescence
11	K	Elément Libellé	Var(250)	Nom de l'activité
12	L	Elément Code	Var(80)	Code de l'activité (*) Le code n'est pas un identifiant unique car on peut avoir plusieurs activités avec le même code (cas d'une activité dupliquée).
13	M	Elément Type	Var(250)	Type de l'activité
14	N	Web	Var(250)	Champ « Web » de l'onglet « Données »
15	O	Durée	Var(250)	Champ « Durée » de l'onglet « Données »
16	P	Répétition	Int	Champ « Répétition » de l'onglet « Données »
17	Q	Notes		Champ « Notes » de l'onglet « Données »
18	R	Capacité	Int	La valeur doit être strictement supérieure à 0. (La valeur par défaut utilisée est 100)
19	S	Fuseau horaire	Var(20)	Champ « Fuseau horaire » de l'onglet « Autres Données »
20	T	Code X	Var(80)	Champ « Code X » de l'onglet « Autres Données »
21	U	Code Y	Var(80)	Champ « Code Y » de l'onglet « Autres Données »
22	V	Code Z	Var(80)	Champ « Code Z » de l'onglet « Autres Données »
23	W	Nb de sièges	Var(20)	Champ « Nb de sièges » de l'onglet « Autres Données »
24	X	Sièges disponibles	Var(20)	Champ « Sièges disponibles » de l'onglet « Autres Données »
25	Y	Groupes associés	Var(1000)	Liste des identifiants (code) des différents groupes-ressources à associer à l'activité. Les identifiants sont séparés par #. Les ressources sont associées à l'activité en mode IMPOSER
26	Z	Profil	Var(250)	Nom du profil à associer à l'activité

(*) La clé ne correspond pas systématiquement au champ « code » selon le paramétrage utilisé dans la connexion ;

Il est impératif d'avoir une clé unique par élément dans la vue. Cette clé doit être stockée dans un champ d'ADE. Un champ ADE doit correspondre à une clé unique dans la vue pour permettre de gérer le rattachement des groupes : Il faut retrouver la bonne activité (ou les bonnes activités) dans ADE pour gérer les ajouts ou suppression de groupes.

Une clé unique dans la vue peut correspondre à plusieurs activités dans ADE.

Exemple : Une activité TD de Math pour des groupes donnés peut être scindée en plusieurs activités (pour les mêmes groupes). Les différentes activités sont mises à jour, à chaque synchronisation, par les données d'une seule ligne dans la vue

4.2.3 Libellés par défaut des champs ADE

4.3 Les placements

4.3.1 Description

La vue comporte 4 champs, le fichier csv est composé des colonnes A à D.

Il est possible de synchroniser des **placements**. Pour cela, il faut que l'activité soit créée dans ADE et que la case active soit cochée.

La colonne CodeActivite doit être une valeur unique pour chaque activité.

La colonne Ressources permet d'indiquer les ressources définies en choisissant dans l'activité et qui doivent être affectées dans les différents placements.

4.3.2 Format table / fichier csv

Zone Table	Colonne CSV	Champ	Format	Description
0	A	CodeActivite	Var(80)	Le code de l'activité
1	B	Session	Int	Le numéro de la session
2	C	Répétition	Int	Le numéro de la répétition
3	D	Ressources	Var(1000)	Liste des identifiants (code) des différentes ressources à affecter aux placements. Les identifiants sont séparés par #.
4	E	Date de début	Var(80)	La date de placement au format aaa-MM-jjTHH:mm:ss+hh:mm

4.4 Les caractéristiques

4.4.1 Description

La vue comporte 6 champs, le fichier CSV est composé des colonnes A à F.

**Les champs 1, 2 et 3 doivent systématiquement être renseignés et ne peuvent pas être à NULL.
Chaque couple [Code]x[Libelle] doit être unique**

Le champ 1 indique la clé permettant d'identifier de façon unique la ressource dans ADE.

Le champ 2 indique le nom de la caractéristique à mettre à jour ou à créer pour cette ressource.

Si la caractéristique n'existe pas, elle est créée automatiquement dans ADE soit pour la catégorie de la ressource, soit pour toutes les catégories de ressource en fonction de la valeur du champ 6 : allCategories.

Le champ 3 indique la valeur de la caractéristique et doit être une valeur numérique.

4.4.2 Format table / fichier csv

Zone Table	Colonne CSV	Champ	Format	Description
1	A	Code	Var (80)	La valeur correspond à la clé identifiant de façon unique la ressource dont la caractéristique doit être synchronisée. Une ressource peut avoir plusieurs caractéristiques à synchroniser, on peut donc avoir plusieurs entrées dans la vue avec la même valeur dans Code.
2	B	Libellé	Var(250)	Nom de la caractéristique à synchroniser. Le nom est sensible à la casse.
3	C	Valeur	Float	Valeur à affecter à la caractéristique. La valeur doit être strictement supérieure à 0
4	D	Début	Var(10)	Date de début de validité de la caractéristique (format JJ/MM/AAAA)
5	E	Fin	Var(10)	Date de fin de validité de la caractéristique (format JJ/MM/AAAA)
6	F	allCategories	Booléen (SQL) 0 ou 1 (CSV)	Création de la caractéristique pour toutes les catégories si « true », sinon création uniquement pour la catégorie de la ressource associée.

Remarque : Les dates de début et de fin des caractéristiques ne sont visibles que le dans le client Web ADE. Il faut que le module « datedCharacteristic » soit activé dans la licence ADE.

4.5 Les membres

4.5.1 Description

La vue comporte 2 champs, le fichier csv est composé des colonnes A et B.

Les 2 champs doivent être renseignés et ne peuvent pas être à NULL.

Un groupe peut contenir plusieurs étudiants, un étudiant peut appartenir à plusieurs groupes mais chaque couple [Code Groupe]x[Code Etudiant] doit être unique.

Remarque : Les groupes et les étudiants doivent correspondre à des ressources feuilles dans ADE.

Cette fonctionnalité, initialement prévue pour affecter des étudiants aux groupes peut être appliquée à toutes les catégories de ressources.

Pour des raisons de performance, l'ajout des membres se fait avec un seul traitement (appel API) mais en cas de conflit et uniquement si la configuration xml indique le mode « **failover = true** » on passe en mode « ligne par ligne » (on ajoute membre par membre). La (ou les) membre(s) provoquant le conflit n'est (ne sont) pas ajoutée(s) et le conflit est remonté dans les logs.

Si le fichier « **CustomSynchroGeneric.xml** » est paramétré avec **failover = false**, la liste des membres est ignorée pour la ressource en conflit.

4.5.2 Format table / fichier csv

Zone Table	Colonne CSV	Champ	Format	Description
1	A	Code Groupe	Var (80)	Code du groupe qui doit être peuplé par les étudiants.
2	B	Code Etudiant	Var (80)	Code de l'étudiant qui va être ajouté en tant que membres du groupe.

4.6 Les temps de configuration

4.6.1 Description

La vue comporte 5 champs, le fichier csv est composé des colonnes A à E.

4.6.2 Format table / fichier csv

Zone Table	Colonne CSV	Champ	Format	Description
1	A	keyValueResource	Var(80)	Code de la ressource d'origine
2	B	keyValueResourceOf	Var(80)	Code de la ressource à ajouter dans le temps de configuration
3	C	afterTime	Int	Durée de l'indisponibilité « après » l'utilisation de la ressource
4	D	unit	Int	Unité de l'indisponibilité <i>1-minutes</i> <i>2-jours</i> <i>3-semaines</i> <i>4-inter-jours</i>
5	E	during	Booleen	Indique si la case « pendant » doit être cochée (false/true dans une base SQL) (0/1 dans le fichier CSV)

4.7 Les utilisateurs

4.7.1 Description

La vue comporte 7 champs, le fichier csv est composé des colonnes A à G.

Seul le champ 1 est obligatoire.

4.7.2 Format table / fichier csv

Zone Table	Colonne CSV	Champ	Format	Description
1	A	Nom	Var (80)	Nom de l'utilisateur
2	B	Début	Var (10)	Date de début de validité (format JJ/MM/AAAA)
3	C	Fin	Var (10)	Date de fin de validité (format JJ/MM/AAAA)
4	D	Email	Var (80)	Adresse mail de l'utilisateur
5	E	Groupe	Var (80)	Liste des groupes auxquels l'utilisateur appartient. Les groupes sont séparés par « # »
6	F	Permissions	Var (80)	Liste des permissions globales et par projet de l'utilisateur. Exemple : GLOBAL_USE_CLIENT Les permissions sont séparées par « # » Les permissions par projet sont affectées au projet depuis lequel on déclenche la synchronisation
7	G	Actif	Booléen (SQL) 0 ou 1 (CSV)	Etat du compte actif/inactif

4.8 Les indisponibilités

4.8.1 Description

La vue comporte 5 champs, le fichier csv est composé des colonnes A à E.

Il est possible de synchroniser les disponibilités/indisponibilités des ressources.

Si vous souhaitez renseigner des indisponibilités sur plusieurs jours, il faut renseigner une ligne par jour.
Si vous souhaitez renseigner plusieurs indisponibilités sur la même journée, il faut renseigner une ligne par indisponibilité.

En dehors du champ note, tous les champs doivent être renseignés.

4.8.2 Format table / fichier csv

Zone Table	Colonne CSV	Champ	Format	Description
1	A	ressourceKey	Var(80)	Code de la ressource
2	B	availabilitiesNotes	Var(80)	Note de la disponibilité/indisponibilité

				Ne rien écrire dans cette case si vous ne souhaitez pas ajouter de note.
3	C	availabilitesType	Int	Type de l'indisponibilités Les valeurs peuvent être : <i>0-vert</i> <i>1-orange</i> <i>2-jaune</i> <i>3-gris</i> <i>4-rouge</i>
4	D	startDate	Var(80)	Date de début de l'indisponibilité Le format de date est : aaaa-mm-jjThh:mm:ss+hh:mm
5	E	endDate	Var(80)	Date de fin de l'indisponibilité Le format de date est : aaaa-mm-jjThh:mm:ss+hh:mm

4.9 Les associations

4.9.1 Description

La vue comporte 16 champs, le fichier csv est composé des colonnes A à Q.

Les colonnes « Code Activité1 » et « Code Activité2 » doivent être des valeurs uniques à chaque activité.

Pour les successions strictes, il n'est pas nécessaire d'indiquer une valeur pour la colonne Convertir.

Pour les successions souples, il n'est pas nécessaire d'indiquer de valeur pour la colonne Reporter.

Pour toutes les autres successions, il n'est pas nécessaire d'indiquer de valeur pour les colonnes « Convertir » et « Reporter ».

4.9.2 Format table / fichier csv

Zone Table	Colonne CSV	Champ	Format	Description
0	A	Code Activité1	Var(80)	Le code de la première activité de l'association
1	B	Code Activité2	Var(80)	Le code de la seconde activité de l'association
2	C	Type d'association	Var(10)	Le type de l'association [0-14] : <i>strict = 0</i> <i>souple activité précédé = 1</i> <i>souple activité suivie = 2</i> <i>souple activité éloignée = 3</i> <i>souple activité en séquence = 4</i> <i>a la même heure = 5</i> <i>avec Chevauchement = 6</i> <i>le même jour = 7</i> <i>la même semaine = 8</i> <i>le même jour de la semaine = 9</i> <i>a des heures différentes = 10</i> <i>sans chevauchement = 11</i>

				<i>des jours différents = 12</i> <i>des semaines différentes = 13</i> <i>des jours de semaines différentes = 14</i>
3	D	Actif	Booléen	Spécifie si l'association est Active (1) ou Non (0)
4	E	Conserver les ressources	Booléen	Spécifie si les ressources doivent être conservées (1) ou Non (0)
5	F	Non bloquant	Booléen	Spécifie pour une succession souple, Si la case « Non bloquant » est cochée (1) ou Non (0).
6	G	Entre	int	Correspond au menu déroulant « Entre » sur la fenêtre « Définition des associations », les valeurs peuvent être : <i>activité=0</i> <i>répétitions identiques=1</i> <i>répétitions précédentes=2</i> <i>répétitions suivantes=3</i> <i>session = 4</i> <i>session Précédente = 5</i> <i>session suivante = 6</i>
7	H	Depuis	Booléen	Correspond au menu déroulant « Entre » sur la fenêtre « Définition des associations », les valeurs peuvent être : <i>Depuis le début = 0</i> <i>Depuis la fin = 1</i>
8	I	Valeur1	int	La valeur à indiquer dans la case « à séparer d'au moins » sur la fenêtre « Définition des associations »
9	J	Type Valeur1	int	Correspond à l'unité temporelle de la colonne Valeur1, les valeurs peuvent être : <i>slot = 0</i> <i>minute = 1</i> <i>heure = 2</i> <i>jour = 3</i> <i>semaine = 4</i>
10	K	Valeur2	int	La valeur à indiquer dans la case « à séparer au plus » sur la fenêtre « Définition des associations »
11	L	Type Valeur2	int	Correspond à l'unité temporelle de la colonne Valeur2, les valeurs peuvent être : <i>slot = 0</i> <i>minute = 1</i> <i>heure = 2</i> <i>jour = 3</i> <i>semaine = 4</i>
12	M	Jour Indispo	Booléen	Si la valeur est à 1, cela coche la case « Inclure les jours d'indisponibilité faible »
13	N	Créneaux indispo	Booléen	Si la valeur est à 1, cela coche la case « Inclure les créneaux d'indisponibilité faible »

14	O	Convertir	Booléen	Si la valeur est à 1, cela coche la case « Convertir en créneaux »
15	P	Reporter	Booléen	Si la valeur est à 1, cela coche la case « Reporter l'écart si indisponible »
16	Q	Profile	Var(250)	Affecte le profil défini à l'association

5 SUIVI ADMINISTRATIF DU DOCUMENT

Mises à jour du document

Edition	Date	Pages	Sujet	Auteur
A	29/04/2020	Toutes	Création du document pour ADE 6.8	
B	26/08/2020		Complément pour nouveaux formats	
C	21/09/2020		Modification syntaxe pour CustomTasks.xml	

Définition des acronymes

Acronymes	Définition

Définition des termes spécifiques

Termes	Définition

Références

Document	Description
ADESOFTE_ADEM427E_INSTALLATION_ET_PARAMETRAGES_ConnecteurGenerique	Connecteur générique pour les versions antérieures à ADE V6.8
ADESOFTE_ADEM1189A-Export_planning	Export de la planification et des modifications sous la forme de fichier CSV